

APPENZELLERLAND.CH

# GESCHÄFTSBERICHT 2021



Appenzellerland.  
Vom Bodensee bis zum Säntis



# VORWORT DER VERWALTUNGSRATSPRÄSIDENTIN

**Liebe Aktionärinnen und Aktionäre  
Liebe Leserinnen und Leser**

Das Titelbild widerspiegelt das vergangene Jahr in allen Facetten. Dunkle Wolken mit Silberstreifen am Himmel lassen das kommende Gute erhoffen und erahnen. Wie heisst es so schön: Nach dem Regen scheint immer wieder die Sonne.

Die anhaltende Pandemie im 2021 hat uns alle abermals vor neue Herausforderungen gestellt, hat uns Neues gelehrt, Bewährtes gezwungen zu ändern, Dinge im Privaten wie auch im Geschäftlichen neu zu erfinden und die Werthaftigkeit zu überdenken. Die Herausforderungen für die gesamte Tourismusbranche – und im Speziellen für die Gastronomie – waren riesig. Es galt stetig, sich den jeweils geltenden Bedingungen anzupassen und das Beste daraus zu machen. Hohe Flexibilität war gefordert und riesige Zusatzaufwände mussten täglich neu bewältigt werden. Oft kam natürlich dadurch das Persönliche zu kurz. Tourismus lebt aber von Erlebnissen, persönlichen Begegnungen, Gastfreundschaft und der Möglichkeit für den Gast, die Seele baumeln zu lassen. Nichts desto trotz haben sich unsere Partnerinnen und Partner mächtig ins Zeug gelegt, um das Appenzellerland ins beste Licht zu rücken und das Unmögliche für den Gast möglich zu machen. Ihnen allen gebührt ein riesiges Dankeschön! Wir dürfen mit Stolz und Freude auf ein erfolgreiches 2021 für den Tourismus im Appenzellerland zurückblicken.

Mitten im zweiten Corona-Jahr haben Sie, liebe Aktionärinnen und Aktionäre, mir Ihr Vertrauen ausgesprochen und mich in das Amt als Präsidentin des Verwaltungsrates der ATAG gewählt. Meine Wahl fand in einer herausfordernden Zeit statt. Ich wurde mit offenen Armen von meinen Verwaltungsratsmitgliedern empfangen und unterstützt. An dieser Stelle möchte ich mich bei Ihnen allen herzlich für das Wohlwollen und Vertrauen bedanken!

Viele Partnerinnen und Partner durfte ich bereits kennenlernen. Die Positivität der vielen Menschen, die sich mit Herzblut für unser Appenzellerland einsetzen, hat mich beeindruckt. Diese Zuversicht ist ansteckend und der Grundstein für eine erfolgreich positionierte Tourismusregion in einem ausgezeichneten Naherholungsgebiet. Der enorme Einsatz des gesamten ATAG Teams mit Geschäftsführer Andreas Frey, welche unsere Partnerinnen und Partner tatkräftig unterstützen, ist an dieser Stelle ebenfalls herzlichst verdankt.

Die ATAG hat auch 2021 viele Aktivitäten entwickelt und Neuerungen geschaffen. Ich wünsche Ihnen viel Vergnügen beim Lesen!



Pascale Sigg-Bischof  
Präsidentin des Verwaltungsrates

# BERICHT DES VERWALTUNGSRATES

Der Verwaltungsrat ist das oberste Leitungsorgan der ATAG und besteht aktuell aus fünf Mitgliedern. Er ist verantwortlich für die strategische Unternehmensführung.

Der Verwaltungsrat schlägt den Aktionärinnen und Aktionären an der nächsten Generalversammlung vom 25. Mai 2022 Martin Sturzenegger (Säntis Schwebbahn AG) zur Wahl als Verwaltungsratsmitglied vor. Er soll das bisher fünfköpfige Gremium mit seiner Erfahrung als ehemaliger Direktor von Zürich Tourismus ergänzen.

Der Verwaltungsrat hat sich im Berichtsjahr zu 6 Sitzungen getroffen. Er zieht zu seinen Sitzungen den Geschäftsführer mit beratender Stimme bei. Die jährlichen Entschädigungen, Sitzungsgelder und Spesen für die Mitglieder des Verwaltungsrates betragen im Berichtsjahr insgesamt CHF 28 779.89.



**Pascale Sigg-Bischof, Präsidentin**  
Kantonsrätin / Vermittlerin /  
Präsidentin Schlichtungsstellen, Teufen (seit 2021)



**Thomas Baumgartner, Vizepräsident.**  
Direktor Appenzeller Bahnen AG,  
Herisau (seit 2012, Vizepräsident ab 2014)



**Erich Dasen**  
Direktor Hotel Heiden,  
Heiden (seit 2018)



**Sandra Nater-Schönenberger**  
Kantonsrätin / Gemeinderätin /  
Finanzfachfrau, Herisau (seit 2019)



**Adrian Höhener**  
Geschäftsführer Linde Heiden,  
St.Gallen (seit 2019)

# BERICHT DER GESCHÄFTSFÜHRUNG

**Liebe Aktionärinnen und Aktionäre**  
**Liebe Leserinnen und Leser**

Pauschalaussagen sind schwierig und in der aktuellen VUCA-Welt\* wohl selten zutreffend. Von himmelhoch jauchzend bis zu Tode betrübt war alles zu hören, zu lesen und zu sehen.

Im Geschäftsbericht 2021 blicken wir auf ein sehr intensives Geschäftsjahr zurück, welches das ganze Team der Appenzellerland Tourismus AG stark forderte. Ich darf es gerade vorneweg nehmen. Ich bin unglaublich stolz auf unsere Mitarbeitenden und danke ihnen sehr für ihr grosses Engagement.

Genau so dynamisch wie sich die Nachfrage und das Wetter entwickelt haben, so dynamisch war auch das Team unterwegs. Stets am Puls der Zeit wurden verschiedene Produkte und Gästeinformationen aufbereitet. Dabei haben wir uns immer auf unsere diversen Datenquellen aus den vergangenen Projekten besonnen, versuchten Prognosen zu machen und sind mit Prototypen so schnell wie möglich an den Markt. Nur so konnten wir sehen, ob ein Projekt zum Fliegen kommen könnte oder eben nicht.

Ein grosser Höhepunkt war zweifelsohne die Lancierung des FoodTrails in Heiden. Mehr dazu lesen Sie später nochmals. Oft durfte ich an den

Wochenenden grüne Taschen im Vorderland erblicken und habe mich immer wieder gefragt, ob es die lokale Bevölkerung als Tourismus wahrnimmt oder als modische Erscheinung, wie die Schlaghosen in den 70er Jahren. Es gab aber auch Projekte, die gescheitert sind wie beispielsweise die Appenzeller Genusstrilogie. Auch dazu lesen Sie mehr in unserem Geschäftsbericht.

Ganz im Sinne unseres Leitbilds:

«Wir stossen Neues an und probieren aus» – mal himmelhoch jauchzend, mal zu Tode betrübt.

Herzlichen Dank an unsere Partnerinnen und Partner, an den Verwaltungsrat, an die öffentliche Hand und Politik auf kommunaler und kantonaler Ebene und an Sie, geschätzte Aktionärinnen und Aktionäre, für das Vertrauen. Es ermöglicht uns, die Innovation im steten Bewusstsein unserer Wurzeln zu fördern.



A handwritten signature in black ink that reads 'A. Frey'.

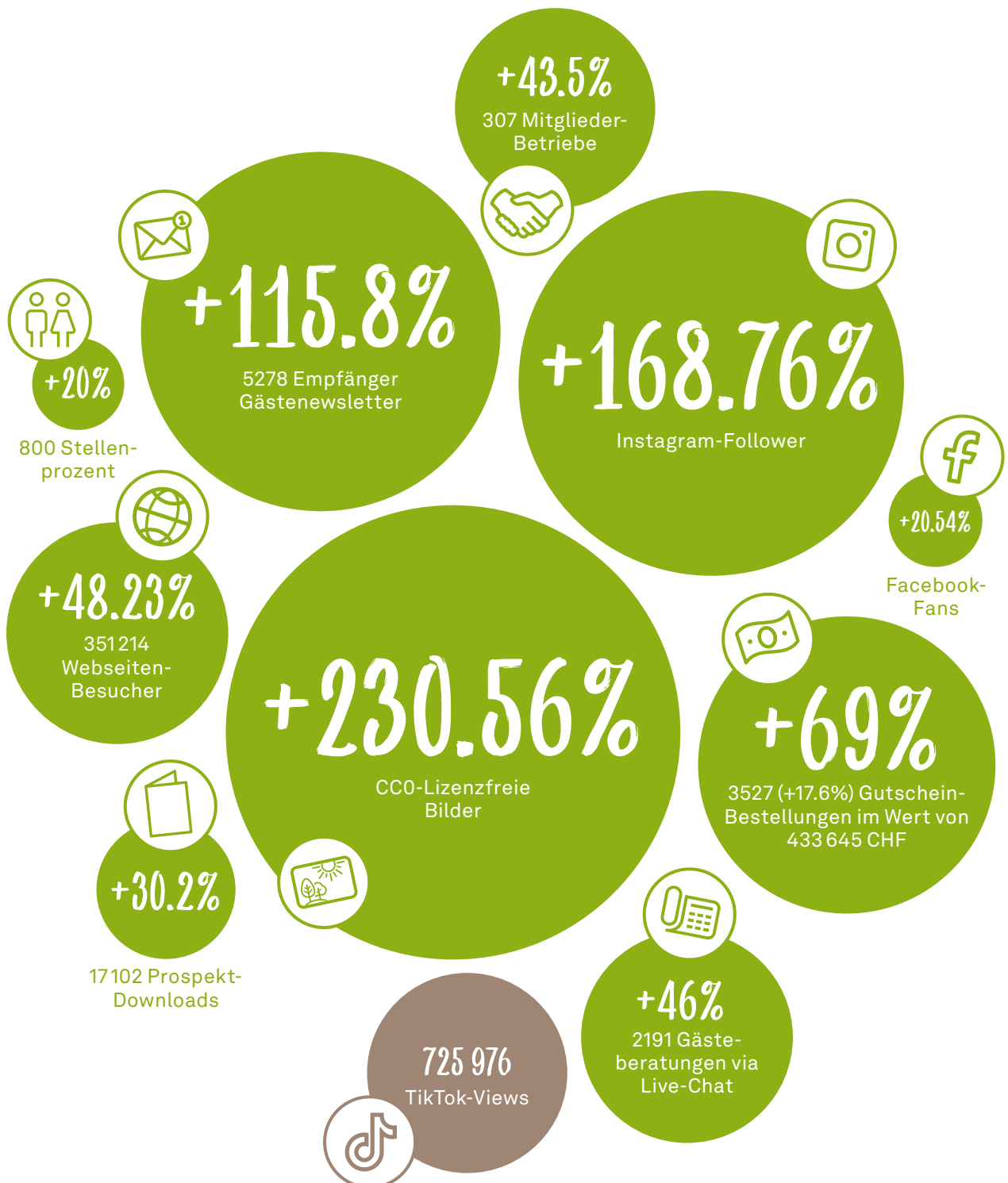
Andreas Frey  
Geschäftsführer

\* Die Abkürzung VUCA beschreibt unsere zunehmend volatilere, unsicherere, komplexere und mehrdeutigere Welt. Das Akronym steht für Volatility, Uncertainty, Complexity und Ambiguity. Wir dürfen davon ausgehen, dass das Appenzellerland mit seinen Werten und natürlichen Gegebenheiten langfristig touristisch davon profitieren wird.



# UNSER WIRKEN IN ZAHLEN

Vergleich zu Vor-Corona 2019



# GESCHÄFTSFELD WANDERN

Wir blicken auf eine spannende Wandersaison zurück. Das Wandern ist auch weiterhin die beliebteste Freizeitbeschäftigung der Schweizerinnen und Schweizer. Gerade im Kanton Appenzell Ausserrhoden, in welchem das dichteste Wandernetz der Schweiz zu finden ist. Für unsere wanderbegeisterten Gäste hat die ATAG spannende Produkte erarbeitet und weiterentwickelt.

## FoodTrail

Im Juni eröffnete die ATAG den FoodTrail im Appenzeller Vorderland – und das mit grossem Erfolg. Über 900 Gäste sind mit der Zahnradbahn von Rorschach nach Heiden angereist, wurden in der Tourist Information Heiden herzlich begrüsst und machten sich anschliessend auf die kulinarische Schnitzeljagd. Rätsel führten die FoodTrailer zu sechs verschiedenen Genussstationen, wo sie sich mit regionalen Spezialitäten verwöhnen liessen. Aufgrund der grossen Nachfrage und positiven Rückmeldungen wird das Angebot auch im Jahr 2022 weitergeführt.

## Appenzeller Wander(s)pass

	2020	2021
Versendete Wanderpässe	690	429
Einlösungen	1164	1496
Durchschnittliche Einlösungen pro Pass:	1.7	3.5
Einnahmen aus Verkauf	CHF 10 572.45	CHF 7 685

Der Appenzeller Wanderpass ging im vorliegenden Geschäftsjahr in die dritte Runde. Zusammen mit Zubi und dem Verein Appenzell Ausserrhoder Wanderwege (VAW) entwickelte die ATAG das Produkt weiter. So wurden das Zubi Sommeralbum wie auch der Appenzeller Wander(s)pass als Superkombi angeboten, das bedeutete: doppeltes Sammelfieber, doppelter Spass und doppelte Belohnung. Auf sechs Routen, grösstenteils auf der signalisierten Jubiläumsroute des VAW, können Gäste Sticker und Stempel sammeln und dabei die Vielfalt und den Reichtum der Landschaft im Appenzellerland entdecken.

## Appenzeller Wanderfestival

Das Wanderfestival konnte pandemiebedingt im Jahr 2021 leider nicht durchgeführt werden – umso grösser ist nun die Vorfreude auf das Festival vom 3.–5. Juni 2022 in Hundwil!

## Witzweg

Die Projektgruppe überarbeitet den Themenweg im Appenzeller Vorderland, damit dieser zum 30-jährigen Jubiläum im Jahr 2023 mit neuen Ideen aufgefrischt ist.

## Neue Bildwelt: Themenwege

Gemeinsam mit René Niederer wird die Bildwelt laufend aktualisiert. Für die Saison 2021 konnten die Bilder der Themenwege für den Online-Auftritt und die ATAG-Printprodukte eingesetzt werden.

# GESCHÄFTSFELD VELO

Das Velojahr 2021 war für Appenzellerland Tourismus AR der Startschuss in eine Zukunft, in welcher das Appenzellerland mehr als Destination wahrgenommen wird, in welcher die Gäste auch grossartige und wunderschöne Velo-Routen fahren können.

## **Velo-, Mountainbike- und E-Bike-Karte**

Im Frühjahr 2021 durfte die ATAG eine neue Velo-, Mountainbike- und E-Bike-Karte präsentieren. Neun signalisierte Rundtouren bilden dabei das Herzstück dieser Karte. Von den drei Velo- und sechs Mountainbike-Strecken starten drei im Appenzeller Hinterland, zwei im Appenzeller Mittelland und vier im Appenzeller Vorderland. Auf der Karte sind zudem sämtliche lokalen, regionalen und nationalen Schweiz Mobil-Routen aufgeführt, welche durch das Appenzellerland führen. Die neu erstellte Velokarte wurde in einer Auflage von 8000 Stück gedruckt und fand bei den Gästen sowie den Leistungsträgerinnen und Leistungsträgern grossen Zuspruch.

## **Webauftritt**

Damit die Gäste effizient, zeitgemäss und kanalübergreifend mit Informationen zum Velonetz bedient werden, gestaltete die ATAG neben einer neuen Velokarte auch den Webauftritt der Velolandchaft Appenzellerland neu. Sämtliche signalisierte Routen, aber auch Schweiz Mobil-Strecken, werden auf der Website der ATAG mit einem Text, Fotos und den wichtigsten Eckdaten präsen-

tiert. Zudem wurden die Routen auf Schweiz Mobil und Outdooractive eingepflegt und die KML- sowie GPX-Daten den Nutzerinnen und Nutzern zur Verfügung gestellt.

## **Veloständer**

Ein kleiner Schritt konnte auch im Bereich der Infrastruktur rund ums Velofahren im Appenzellerland getätigt werden. Gemeinden und Restaurants wurden Veloständer mit integrierter Ladestation für E-Bikes vergünstigt zur Verfügung gestellt.

## **Partnerschaft mit Velogeschäften**

Wichtige Partnerschaften konnten auch mit Velogeschäften im ganzen Appenzellerland eingegangen werden. Mit vier Betrieben, welche alle neben den Servicearbeiten auch Velo und/oder Mountainbikes vermieten, arbeitet die ATAG seit 2021 näher zusammen. Von den neu gewonnen Synergien erhofft sich die ATAG Inputs und neue Ideen in Bezug auf das Velonetz, aber auch eine höhere Qualität in der Gästeberatung.

## **Zusammenarbeit mit kantonalem Amt**

Auch auf Amtsebene wurden im Bereich Velo diverse Entwicklungsschritte in Angriff genommen. Über diese Unterstützung sind wir hoch erfreut und bedanken uns an dieser Stelle für die pragmatische, sachliche und lösungsorientierte Zusammenarbeit der Behörden mit diversen Anspruchsgruppen.

# GESCHÄFTSFELD KULTUR

Seit dem Jahr 2021 ist das ehemalige Geschäftsfeld Lebensart in Kultur und Brauchtum aufgeteilt. Das Ziel ein attraktives Kulturangebot zu schaffen, wurde bereits mit verschiedenen Massnahmen aufgegriffen.

## Appenzeller Kultursommer

Der Appenzeller Kultursommer fand im Jahr 2021 zum zweiten Mal statt. Die angebotenen Führungen wurden im Vergleich zum Vorjahr verdreifacht. Im Gesamten fanden 97 Führungen statt mit total 360 Teilnehmenden.

Angeboten wurden Führungen durch Dörfer und Museen, in Besucherzentren und Erlebnissen unter freiem Himmel. Ganz besonders beliebt waren die öffentlichen Führungen in der Appenzeller Schaukäserei, die Dorfführungen in Gais und Heiden sowie die Führungen durch den Heilpflanzengarten von A. Vogel in Teufen.

Im Vorfeld des Kultursommers 2021 fand eine kostenlose Schulung für Kulturvermittlung mit Kurt Derungs statt. Die Schulung hat ebenfalls zur Netzwerkpflege unter Dorfführerinnen und Dorfführern über den ganzen Kanton beigetragen.

## Appenzeller Genuss Trilogie

Pünktlich zur Eröffnung der Restaurants nach dem Lock-Down wurde die neue Appenzeller Genuss Trilogie lanciert. Angeboten wurde ein Gutschein für je 3 Essen auswärts. Ziel war es, Gäste an den schwächer besuchten Tagen von Sonntag bis Mittwoch ins Restaurant zu locken. Die Menüs zu Vorzugspreisen konnten von Sonntag bis Mittwoch in rund 9 ausgewählten Restaurants eingelöst werden.





# GESCHÄFTSFELD BRAUCHTUM

Appenzell Ausserrhoden ist ein Kanton, der für sein gelebtes Brauchtum bekannt ist. Die ATAG schafft durch Dienstleistungen einen Mehrwert für die Gäste. Trotz erschwerter Bedingungen im 2021 konnten verschiedene Massnahmen umgesetzt werden.

## Bauernmarkt & Alpfahrt

Im September fand der Bauernmarkt nach einem Jahr Pause wieder statt. Wie in jedem Jahr war Appenzellerland Tourismus mit dem beliebten Infostand für Gäste aus nah und fern vertreten.

## Silvesterchlausen

Der Alte Silvester konnte aufgrund der Coronamassnahmen nicht stattfinden. Um die Enttäuschung bei Gästen und Einheimischen etwas zu mindern, konnte über die Webseite von Appenzel-

lerland Tourismus AR Bastelbögen mit Silvesterchlausen bestellt werden.

Die Nachfrage war sehr gross und im Gesamten wurden rund 300 Bögen bestellt. Da auch der Jahreswechsel 2021/2022 ohne Gäste stattfinden musste, brachte die ATAG den Gästen das Silvesterchlausen nach Hause, indem der Film «Silvesterchlausen» kostenlos auf einer Online-Plattform geschaut werden konnte.

## Neues Bildmaterial

René Niederer hat an sämtlichen Brauchtumsanlässen neue Bilder erstellt, die in Zukunft den Gästen im Appenzellerland den Besuch an traditionellen Veranstaltungen noch viel schmackhafter machen werden.



# GESCHÄFTSFELD GRUPPEN

Für Gruppenreisen stellte auch das Jahr 2021 coronabedingt ein sehr besonderes Jahr dar. Dies zeigt sich im Vergleich zu den Zahlen von 2019. Die ATAG hofft auf eine schnelle Erholung des Marktes.

## Vereinfachte Prozesse

Die Zeit ist genutzt worden, um mehr als 200 Gruppenangebote im neuen ERP (All-In-One Softwarelösung) Odoo zu erfassen. Gemeinsam mit dem auf die Digitalisierung im Tourismus spezialisierten Unternehmen TSO AG, baute die ATAG das Gruppenmodul aus und erarbeitete vereinfachte Lösungen und Optimierungen für ein auf unsere Bedürfnisse zugeschnittenes Programm. Um im Frühling 2022 das Gruppengeschäft wieder zum Laufen zu bringen, wurde eine neue Gruppenbrochure vorbereitet, die an diverse Vereine gesendet wird.

## Individualpauschalen

Im Jahr 2021 hat die ATAG 6 verschiedene Individualpauschalen angeboten, unter anderem auch das kulturelle Angebot Spuren von Robert Walser. Gebucht wurden einzig 3× die Wanderpauschale Appenzeller Alpenweg sowie 1× «Lache isch gsond» mit der Erlebnisrundfahrt. Aussagen aus der Forschung bestätigen sich somit, dass DMOs (Destinationmanagementorganisation) keine Gäste bringen. Die beliebte Silvesterchlausen-Pauschale Herisau und die Schwägalp-Schwinget Pauschale sind infolge Corona weggefallen.

	2020	2021
Gruppenanfragen	75	74
Gruppenbuchungen	39	36
Gruppenumsatz	CHF 14 205	CHF 22 592



# MANDATE & BETEILIGUNGEN

Im Auftrag diverser Vereine und Organisationen setzt sich die ATAG immer wieder für die Weiterentwicklung des touristischen Angebots im Appenzellerland ein. So durften wir auch 2021 die administrative Geschäftsführung des Vereins Appenzeller Wanderwege (VAW) und des Vereins Alsam führen.

Auch in der Ostschweizer Tourismuslandschaft leistete die Appenzellerland Tourismus AG ihren Beitrag im Rahmen der Gästekarte OSKAR, welche zahlreichen Beherbergungsbetrieben als wichtiges Verkaufsargument dient und Erlebnissen entsprechend touristische Frequenzen bringt.

Für diverse Gemeinden, Projektanträge von Vereinen und Privaten sowie Vorstudien durften wir touristische Einschätzungen abgeben, die Einbettung in die Gesamtstrategie der Destination Appenzellerland prüfen und entsprechende Stellungnahmen schreiben. Aufgrund veränderter Lebensumstände und stetig höherer Arbeitsbelastung wird es immer schwieriger, freiwillig engagierte Personen zu finden. Ihnen allen, geschätzte freiwillig engagierte Touristikerinnen und Touristiker, gebührt der grosse Dank. Sie helfen mit und prägen unsere Region mit ihrer Gestaltungsmotivation und unserem einzigartigen Charakter.



# BILANZ 2021

Bilanz per 31. Dezember in CHF

Aktiven	2021	2020
<b>Umlaufvermögen</b>	<b>2 200 931.11</b>	<b>1 839 668.55</b>
<b>Flüssige Mittel</b>	<b>1 294 961.03</b>	<b>1 608 881.34</b>
Kasse	2 652.10	1 953.20
Banken	1 292 308.93	1 606 928.14
<b>Festgelder</b>	<b>700 000.00</b>	<b>–</b>
<b>Forderungen aus Lieferungen und Leistungen</b>	<b>37 656.23</b>	<b>27 266.79</b>
Forderungen L&L gegenüber Beteiligten	4 662.73	15 969.29
Forderungen L&L gegenüber Dritten	32 993.50	11 297.50
<b>Aktive Rechnungsabgrenzungen</b>	<b>168 313.85</b>	<b>203 520.42</b>
<b>Anlagevermögen</b>	<b>4.00</b>	<b>1 251.75</b>
<b>Finanzanlagen</b>	<b>3.00</b>	<b>3.00</b>
Beteiligungen / Wertschriften	3.00	3.00
<b>Sachanlagen</b>	<b>1.00</b>	<b>1 248.75</b>
Mobilien und Einrichtungen	1.00	1 248.75
<b>Total Aktiven</b>	<b>2 200 935.11</b>	<b>1 840 920.30</b>



## Bilanz per 31. Dezember in CHF

Passiven	2021	2020
<b>Kurzfristiges Fremdkapital</b>	<b>1579196.95</b>	<b>1207232.96</b>
<b>Verbindlichkeiten aus Lieferungen und Leistungen</b>	<b>74103.55</b>	<b>32756.53</b>
Verbindlichkeiten L&L gegenüber Beteiligten	16110.88	5037.00
Verbindlichkeiten L&L gegenüber Dritten	57992.67	27719.53
<b>Übrige kurzfristige Verbindlichkeiten</b>	<b>1381438.78</b>	<b>1100643.49</b>
Anzahlungen von Kunden	1369406.61	1089649.97
Eidg. Steuerverwaltung	12032.17	9821.37
Übrige Verbindlichkeiten	–	1172.15
<b>Passive Rechnungsabgrenzungen</b>	<b>62456.27</b>	<b>36942.59</b>
<b>Kurzfristige Rückstellungen</b>	<b>61198.35</b>	<b>36890.35</b>
<b>Eigenkapital</b>	<b>621738.16</b>	<b>633687.34</b>
Aktienkapital	397000.00	397000.00
Gesetzliche Gewinnreserven	9768.00	6218.00
Freiwillige Gewinnreserven	159444.93	159444.93
Abzüglich eigene Aktien	–10000.00	–10000.00
<b>Bilanzgewinn</b>	<b>65525.23</b>	<b>81024.41</b>
Vortrag per 01.01.	77474.41	10133.29
Jahresergebnis	–11949.18	70891.12
<b>Total Passiven</b>	<b>2200935.11</b>	<b>1840920.30</b>

## Gewinnverwendung 2021 in CHF

Der Verwaltungsrat schlägt vor, den Bilanzgewinn wie folgt zu verwenden:

	2021	2020
<b>Vortrag per 01.01.</b>	<b>77474.41</b>	<b>10133.29</b>
Jahresergebnis	–11949.18	70891.12
<b>Bilanzgewinn</b>	<b>65525.23</b>	<b>81024.41</b>
Zuweisung an die gesetzliche Gewinnreserve	–	–3550.00
<b>Vortrag auf neue Rechnung</b>	<b>65525.23</b>	<b>77474.41</b>



# ERFOLGSRECHNUNG 2021

in CHF	01.01.–31.12.2021	01.01.–31.12.2020
<b>Ertrag</b>	<b>1504140.98</b>	<b>1371441.49</b>
Beiträge Kanton	920 000.00	850 000.00
Beiträge Gemeinden	200 000.00	200 000.00
NRP-Gelder	5 000.00	5 000.00
Beiträge Bund	34 947.90	–
Mandate	178 694.48	167 525.55
Verkäufe	70 010.43	42 134.40
Erträge Marketing & Beiträge Leistungsträger	95 483.63	104 262.53
Finanzertrag	4.54	0.65
a. o. Ertrag	–	2 518.36
<b>Aufwand</b>	<b>1516 090.16</b>	<b>1 300 550.37</b>
Mandate	–	3 500.00
Angebotsgestaltung	–	18 744.53
Grundrauschen (Basismarketing)	220 079.62	189 664.15
SGF Brauchtum (SGF Lebensart)	46 139.45	–
SGF Kultur (SGF Lebensart)	44 500.05	1 851.71
SGF Wandern	145 485.08	111 424.64
SGF Gesundheit	–	2 000.00
SGF Seminar und Gruppen (Einkauf)	25 231.80	20 429.26
SGF Velo	59 095.77	–
Personalaufwand	650 090.81	615 938.56
Verwaltung	245 313.51	247 179.29
Organe	36 373.22	41 258.56
Kürzung Vorsteuerabzug	38 919.46	28 754.14
Finanzaufwand	2 471.95	455.74
Abschreibungen	1 247.75	18 032.89
Debitorenverluste	500.00	430.80
a. o. Aufwand	641.69	886.10
<b>Jahresergebnis</b>	<b>–11 949.18</b>	<b>70 891.12</b>

Gewisse Aufwandbezeichnungen wurden angepasst. Die alten Bezeichnungen wurden in Klammer aufgeführt.

# ANHANG ZUR JAHRESRECHNUNG 2021

## A. Angewandte Rechnungslegungsgrundsätze

Die vorliegende Jahresrechnung wurde gemäss den Vorschriften des Schweizer Gesetzes, insbesondere der Artikel über die kaufmännische Buchführung und Rechnungslegung des Obligationenrechts (Art. 957 bis 962), erstellt.

## B. Erläuterungen zu Positionen der Bilanz

### 1. Finanzlagen

Beteiligungen / Wertschriften	31.12.2021	31.12.2020
Appenzellerland Tourismusmarketing AG (50% Beteiligung) (50 Aktien à nom. CHF 1000.00), Buchwert	1	1
Appenzellerland Sport AG (10 Namensaktien à nom. CHF 1000), Buchwert	1	1
Ostschweizer Gästekarte GmbH (25% Beteiligung) (50 Stammanteile à nom. CHF 100), Buchwert	1	1
	<b>3</b>	<b>3</b>

## C. Weitere vom Gesetz verlangte Angaben

### 1. Erklärung, über Anzahl Vollzeitstellen im Jahresdurchschnitt

Die Anzahl Vollzeitstellen liegt im Jahresdurchschnitt nicht über 10 Mitarbeitenden.

### 2. Eigene Aktien

Eigene Anteile an Appenzellerland Tourismus AG, Herisau	2021	2020
Bestand 1.1. 10 Namenaktien zu nom. CHF 1000 (Vorjahr 10 Namenaktien)	10 000.00	10 000.00
Kauf Namenaktien	0.00	0.00
Verkauf Namenaktien	0.00	0.00
<b>Bestand 31.12. 10 Namenaktien zu CHF 1000 (Vorjahr 10 Namenaktien)</b>	<b>10 000.00</b>	<b>10 000.00</b>

### 3. Eventualverbindlichkeiten

Die ATAG haftete 2021 zusammen mit dem Verein Appenzellerland Tourismus AI solidarisch für den Markenschutz bei der Appenzeller Tourismus Marketing AG (ATMAG).

### D. Konditionsgleichheit

Die Leistungen der Appenzellerland Tourismus AG stehen allen Tourismusanbietern im Kanton Appenzell Ausserrhoden offen. Sämtliche Dienstleistungen werden allen Partnern zu gleichen Konditionen angeboten. Aktionäre profitieren nicht von Vorzügen.

# BERICHT REVISIONS- STELLE



## **Appenzellerland Tourismus AG** **Geschäftsstelle**

St.Gallerstrasse 49, 9100 Herisau  
info@appenzellerland.ch  
Tel. +41 71 898 33 00

**Andreas Frey** (100%)  
Geschäftsführer

**Claudia Nyffeler** (80%)  
stv. Geschäftsführerin /  
Leiterin Gästeberatung

**Therese Mariotto** (60%)  
Finanzen und Administration

**Alessia Felix** (60%)  
Assistentin

**Celina Bernhart** (100%)  
Content Managerin & Projektleiterin

**Livia Himmelberger** (90%)  
Content Managerin & Projektleiterin

**Jonas Wetter** (100%)  
Content Manager & Projektleiter

**Sarah Zanca** (100%)  
Praktikantin

## **Appenzellerland Tourismus AG** **Tourist Information Urnäsch**

Dorfplatz, 9107 Urnäsch  
urnaesch@appenzellerland.ch  
Tel. +41 71 364 26 40

**Susanne Schmid** (40%)  
Gästeberaterin

**Andrea Wehrli** (40%)  
Gästeberaterin

**Barbara Schnyder** (Aushilfe)  
Gästeberaterin

## **Appenzellerland Tourismus AG** **Tourist Information Heiden**

Bahnhofplatz 1, 9410 Heiden  
heiden@appenzellerland.ch  
Tel. +41 71 898 33 01

**Mirjam Gähwiler** (60%)  
Gästeberaterin

**Sandra Dux** (40%)  
Gästeberaterin

**Christina Bittel** (Aushilfe)  
Gästeberaterin

**Monika Fasola** (Aushilfe)  
Gästeberaterin

### **Impressum**

Appenzellerland Tourismus AG, 9100 Herisau  
Gestaltung: Vitamin 2 AG

### **Inhalt**

Pascale Sigg-Bischof, Verwaltungsratspräsidentin  
Andreas Frey, Geschäftsführer

**Appenzellerland Tourismus AG**

St.Gallerstrasse 49

9100 Herisau

Tel. +4171898 33 00

info@appenzellerland.ch

www.appenzellerland.ch

**Tourist Information Heiden**

Bahnhofstrasse 1

9410 Heiden

T +41 71 898 33 01

heiden@appenzellerland.ch

**Tourist Information Urnäsch**

Dorfplatz 6

9107 Urnäsch

T +41 71 364 26 40

urnaesch@appenzellerland.ch



Offizieller Hauptpartner von  
Appenzellerland Tourismus AG

**APPENZELLER BIER**

Offizielle Partner von  
Appenzellerland Tourismus AG



**Urnäscher Käse**  
De vo öösi!



goba-welt.ch